



Instituto Superior Antonio Ruiz de Montoya

“ El Paisaje ”

La visión de
Kowalski

**Alumnas: Duthil, Marina Ester
Martínez, Ana Corina**

Tecnicatura en Artes Visuales

2.003

Introducción

La pintura de paisaje es algo más que la reproducción de los mismos, aunque aparecen sus elementos en otros contextos, esta surge como género, con sus problemas y aspiraciones.

El **paisaje** es la representación de la naturaleza .

A lo largo de la historia diferentes culturas le han impreso su visión a esta temática llevándola a tener grandes diferencias en Oriente y en Occidente. Estas discrepancias se basaron en características sociales, culturales y geográficas de cada civilización. En la primera la evolución fue rápida, en cambio en la segunda fue lenta y progresiva.

En Occidente el paisajes surge como tema central de la mano de pintores del norte de Europa, teniendo su auge en el Romanticismo y más tarde enriquecido por el Impresionismo.

En cuanto a esta temática paisajística actualmente, Zygmunt Kowalski es uno de los artistas posadeños, aunque oriundo de Polonia, más destacados por su maestría en la ejecución de sus obras.

Sus cuadros, son conocidos internacionalmente, y tienden a ser instantáneas de los lugares que visita, siente especial atracción por los paisajes selváticos, haciendo de ellos una constante para él.

Con un personalidad simple y cálida trata de plasmar en cada obra, la paz que cree que cada persona necesita para sobrevivir en este mundo tan convulsionado. Su pintura está marcada por su evolución personal y técnica, ya que es el resultado de años de práctica y observación, consagrándola como su medio de vida.

Ha participado del quehacer artístico provincial desde 1.960 y representado a la provincia en varios intercambios culturales, siendo acreedor de varios premios y menciones, aunque ya no participa en salones.

El paisaje en la historia

El paisaje a lo largo de la historia ha evolucionado conforme cambiaba la visión de la realidad. En un principio este género carecía de autonomía, solo actuaba a modo de telón de fondo sin integrarse mucho al tema central, pero para marcar esta evolución debemos hacer desde la visión oriental y desde el enfoque occidental.

Visión Oriental

El arte Oriental no evolucionó mucho conforme pasaba el tiempo, debido a las características sociales y geográficas de las diferentes culturas.

Desde las primeras dinastías la representación paisajística fue netamente ornamental y se desarrolló en mamparas de separación llamadas YAMATOE “cuadros japoneses” o en KARA-E “cuadros chinos”. Los primeros eran decorados con paisajes de las cuatro estaciones o de los doce meses del año y con paisajes montañosos imaginarios en las segundas.

Para la representación se valían de la aguada y de trazos utilizando tintas sobre soportes de papel o de seda, evidenciando una marcada caligrafía. Las pinceladas eran variadas y dependían del autor y del estado anímico del ejecutante.

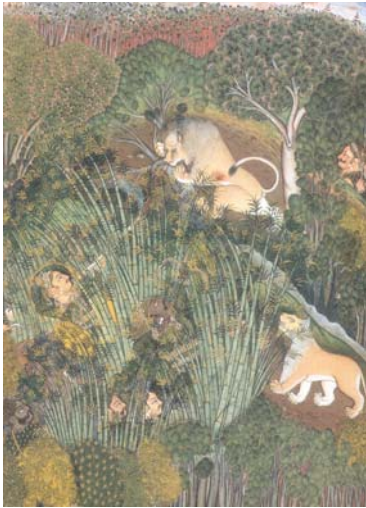
Esta pintura se caracteriza por su marcado



Arte chino -“Paisaje montañoso”
Wang Chien - Tinta sobre

detallismo y meticulosa representación, en las que por medio de trazos se aludía a la forma, aunque mantenía una perspectiva muy particular al igual que la proporción entre los elementos y las partes de la obra.

Los orientales dominaron el dibujo y el sfumato o desvanecimiento de las tintas. Utilizaron la perspectiva lineal logrando la profundidad a través del sfumato.



Arte Indio - Anónimo

En algunos casos trabajaban las superficies de forma plana reemplazando el modelado por el adorno o signo, cincelandos todos los detalles superficiales del objeto.

Las sombras son discretas y subrayan la redondez de la forma sin preocuparse de una fuente de luz concreta.

La pintura China en especial carece de sombras y posee vista panorámica de los objetos.

El arte chino, japonés, coreano e indio comprendidos en oriente supone a un espectador en movimiento y por lo tanto utiliza varios puntos de vista, en especial el arte chino y el coreano.

Estas obras al principio fueron monocromáticas y luego varias culturas las enriquecieron agregándole colores, como ser el azul y el verde con vivos toques de bermellón.

Entre la representación del arte chino y el coreano podemos citar varias diferencias que surgen como resultado a la perspectiva utilizada, mientras que la visión india busca cerrar el horizonte utilizando elementos, la china, que da valor al vacío, busca abrirlo.

En Japón la representación paisajística evidencia dos tendencias, una de dibujo fuerte, angulosos y dramático propia del norte, y otra mas blanda de formas redondeadas, de nieblas y nubes del sur.

En conclusión por lo expuesto con anterioridad podríamos decir que los aportes de estas civilizaciones al género paisajístico fue significativo, ya que no solo lo enriqueció sino que también lo dotó de una significación a través del esmero puesto por los autores en las diferentes obras y a la carga filosófica que a través de los trazos daba vida a las imágenes.

Visión Occidental

En Occidente, en todas las épocas se hicieron ejercicios previos de la representación de árboles y ríos, estos trabajos analíticos precedieron a la organización y a la síntesis de los elementos diseminados en el espacio.

El paisaje como telón de fondo fue utilizado por Giotto¹ en un principio, luego para los maestros como Leonardo Da Vinci² y Rafael³, deja de ser una escenografía inerte, pasando a unirse al ritmo de la obra, para ello la figura es

insertada en el paisaje, sellando así su evolución hasta

llegar a ser el motivo central en las obras modernas.

En los siglos XIV, XV y XVI ciertos fragmentos del fondo se pueden apreciar como paisajes sacrificados al tema principal, pero conforman un todo perfecto ya que se bastan a si mismos. Los primeros



Leda y el Cisne – Leonardo da Vinci



“El Entierro de Santa Severina”
Claudio de Lorena

¹ Giotto (1267 - 1337) pintor italiano.

² Da Vinci Leonardo (1452- 1519) pintor italiano.

³ Rafael (1483- 1520) pintor italiano.

ejemplos de paisajes compuestos se ven en los franceses Poussin⁴ y Claudio de Lorena⁵. Desde un principio las composiciones más bellas se desarrollan sobre un fondo natural y nos ofrecen modelos de paisajes compuestos, que son un rico conglomerado de elementos deferentes que resumen un universo.

La aparición del paisaje como tema central se asocia al surgimiento del Romanticismo en varios países de Europa en los que tomó diferentes formas a la vez: un movimiento filosófico (Romanticismo alemán), un sentimiento popular (Revolución Francesa), una tendencia literaria (Romanticismo inglés) y un estilo artístico.

En el siglo XVIII el género paisajístico toma gran auge en el Reino Unido, influido por la pintura holandesa y francesa y asociada a la corriente filosófica de la teoría denominada "*Teoría de lo sublime*" de Edmund Burke⁶

en la que se propugnaba que la emoción del asombro es parte del espíritu inglés y



“ Barcazas en el Stur en Flatford Lock”
Constable Jhon

requería de una búsqueda de lo autóctono dentro del sentimiento de una nueva Inglaterra.

Los primeros paisajistas que surgieron en esta época son constantes viajeros, contempladores de las obras de Claudio de Lorena en Francia y de Salvatore Rosa⁷ en Italia.



“ Apolo enamorado de Dafne”
Nicolas Poussin

⁴ Poussin, Nicolas: (1594 - 1665) Pintor y dibujante francés.

⁵ Claudio de Lorena (1600 - 1682) Pintor paisajista francés.

⁶ Burke Edmund (1729-1797) filósofo político.

⁷ Salvatore Rosa (1615-1673) Pintor y aguafuertista italiano

En Gran Bretaña el Romanticismo se introdujo a través de temas como ser el retrato y el paisaje, al momento de que se acompañó de una revolución filosófica y literaria con figuras como la de Kant⁸ y Marx⁹, o por el movimiento neo-medievalista literario, abanderado por el poeta Wordsworth¹⁰, conformándolos como pilares culturales de la expresión artística.

En todos ellos, el valor del individuo es el que prima. Esto conduce indirectamente a revalorizar todo el arte de los estilos anteriores, puesto que ya no se depende de las normas establecidas para el período vigente sino que lo importante es el efecto que una obra de arte ejerce sobre la sensibilidad del sujeto, que varía de uno a otro.

El valor del pensamiento subjetivista responde también a la crisis de valores religiosos (cristianismo) y racional (Ilustración); ahora el individuo busca los valores en su propio interior. En el arte, el peso de esta visión es acentuado, puesto que cualquier objeto o tema es digno de reflexión artística, siempre que el sujeto o el pintor sientan aludida su sensibilidad.

El mejor ejemplo está en los primeros cuadros románticos, realizados a finales del siglo XVIII, frente al paisaje de



“Cristo en el lago de Genezaret” Delacroix Eugène

corriente científicista que pretende documentar la naturaleza a manera de catálogo, el nuevo paisaje trasluce los sentimientos del espectador o de su autor.

El paisaje puede ser dramático, sereno, noble o sublime. Los elementos que protagonizan el paisaje ya no son mitologías, narraciones bíblicas o gestas heroicas, sino el propio paisaje: la luz y el color conforman la atmósfera, cuya

⁸ Kant Immanuel (1724-1804) Filósofo alemán.

⁹ Marx Karl (1818-1883) Filósofo alemán.

¹⁰ Wordsworth William (1770-1850) Poeta inglés.

presencia inunda los lienzos. La vaporosidad y la libertad de ejecución se ve reforzada gracias a la técnica de la acuarela, como fue el caso de Turner¹¹.

El tratamiento del paisaje es muy literario y sometido a la visión personal, por lo que es frecuente que un autor realice series del mismo paraje visto desde diversos enfoques. Esto es conseguido con maestría Constable¹², predominando en sus obras la naturaleza.



“El monte Snowdon desde el lago Nantlle”Richard Wilson

En Alemania tras la decadencia imperial el estudio de la historia nacional busca sus raíces en Roma, constituyendo a la historia y al arte un factor prioritario. Koch¹³ fue un pintor que aplicó rigurosamente sus teorías e hizo del paisaje un ejemplo moral para el hombre, con puntos de vista heroicos, con temas reducidos en su presencia pero edificantes.

El pintor romántico alemán más conocido es sin duda Caspar David Friedrich¹⁴. Es el suyo un Romanticismo literario, ligado a los escritos de



“ Campo Santo, Venecia”
Turner William

Goethe¹⁵ como el de Carus¹⁶, otro paisajista importante. Friedrich subjetivó al máximo la experiencia del hombre frente a la naturaleza, a través de la trascendencia religiosa, en sus paisajes generalmente una figura de espaldas al

¹¹ Turner, Joseph M. William (1775 - 1851) Pintor del romanticismo ingles.

¹² Constable, John (1776 - 1837) Pintor del romanticismo ingles.

¹³ Koch: Pintor del romanticismo alemán que se destaco entre los años 1.760 - 1.840 .

¹⁴ Friedrich Caspar David (1774-1840) Pintor alemán.

¹⁵ Goethe Johann Wolfgang (1749 - 1832) Escritor alemán.

¹⁶ Carus, Carl Gustav (1789- 1869) Pintor del romanticismo alemán.

espectador sirve para introducirle en la grandiosidad de un paisaje más allá de lo real.

La utilización reiterada de ciertos elementos han llevado a estereotipar una serie de situaciones y elementos, olvidándose con frecuencia que "lo romántico" trataba de arrancar al hombre de la realidad tras el fin de un sistema de vida, el Antiguo Régimen, para introducirlo a la época de la industrialización y el progreso liberal.

La Edad Contemporánea se anunciaba para la burguesía que adoptaba el Romanticismo, como una época insegura y alienante, que hacía desear con nostalgia la reintegración en la naturaleza y la experiencia espiritual.

En Francia el arte pasó del Neoclásico hacia el Romanticismo el cual se sintió a partir de 1830 con el estreno la obra "Hernani", de Víctor Hugo. En este momento se desarrolló una Escuela de paisaje en el cual destacaron Chassériau¹⁷ y Meissonier¹⁸ que sientan las bases para el paisajismo de la Escuela de Barbizon y de Corot¹⁹, precedentes inmediatos del Impresionismo.

Destacamos además que representantes como Corot, Seurat²⁰ y Renoir²¹ logran cierto equilibrio al mezclar desnudos y arboledas, solo Cézanne²² logra la construcción de un universo inagotable en sus obras similar a miniaturas góticas.



“ Mañana “ Caspar Friedrich

¹⁷ Chassériau Théodore (1819-1856) Pintor francés.

¹⁸ Meissonier, Ernest (1815 - 1891) Pintor francés.

¹⁹ Corot, Camille (1796 - 1875) pintor francés.

²⁰ Seurat, Georges (1859 - 1891) pintor francés fundador de la teoría del divisionismo

²¹ Renoir, Pierre Auguste (1841 -1920) Pintor impresionista francés.

²² Cézanne, Paul (1839 - 1906) Pintor neo impresionista nacido en Francia.

Más adelante coloristas como Matisse²³, Rouault²⁴, Picasso²⁵ y Braque²⁶ dedicarán algunas de sus obras a la temática paisajista, destacándose solo Dufy²⁷ por su maestría en la ejecución de sus creaciones cuyo protagonistas son los bellos parques, las apacibles llanuras o el mar.

Entre los cubistas se destacan Delaunay²⁸, Leger²⁹ y otros como Metzinger³⁰, Gleizès³¹ y Dillón, cuyos logros son enriquecidos por los surrealistas como Dalí, Ives Tanguy³² y Max Ernst³³.

En este caso, si quisiéramos marcar una evolución en la representación paisajística, podríamos decir que si bien las técnicas para representarlo varían al igual que las pinceladas y la concepción, este evolucionó desde una mera enumeración de los objetos, de disposición estática, como en *“Las Chalanas”* de Renoir, hasta llegar a formar un verdadero espectáculo de formas vivientes, en manos de los impresionistas para luego ser fragmentadas por los cubistas reduciéndolas a simples figuras geométricas.

Pero, por sobre, todo el paisaje como motivo tuvo que superar la fase de representación ilustrativa para dar la mejor representación de los fenómenos exteriores.

Tomando estas dos visiones por separado se puede apreciar toda la riqueza que ambas le otorgan al paisaje y toda la evolución histórica, si se lo quisiera denominar de una forma, destacando que si bien el oriente lo tomó como género en un primer momento lo llevó a su cúspide en poco tiempo y luego los artistas tomarían esta visión ancestral para las siguientes representaciones; En occidente la evolución fue más lenta marcando todas las etapas hasta llegar a lo que apreciamos hoy como género tan bien logrado por muchos artistas modernos.

²³ Matisse, Henri (1869 - 1954) Pintor fauvista francés.

²⁴ Rouault, Georges (1871 - 1958) Uno de los artistas sacros franceses más importantes del siglo XX

²⁵ Picasso. Pablo Ruiz (1881 - 1973) Pintor español, fue uno de los creadores del cubismo.

²⁶ Braque, Georges (1882 - 1963) Pintor francés creador del cubismo.

²⁷ Dufy Raoul (1877-1953) Pintor, artista gráfico y diseñador textil francés.

²⁸ Delaunay, Robert Victor Félix (1885 - 1941) Pintor francés que trabajo la abstracción y el cubismo

²⁹ Leger, Fernand (1881 - 1955) Pintor cubista nacido en Francia.

³⁰ Metzinger, Jean (1883 – 1957) Pintor y escritor de arte francés.

³¹ Gleizes, Albert (1881 – 1953) Pintor cubista francés.

³² Tanguy Ives (1.900 - 1.955) Pintor estadounidense de origen francés que adhirió al surrealismo.

³³ Ernst Max (1891-1976) Pintor surrealista alemán.

Diferencias entre el paisaje Oriental y Occidental

Las diferencias entre estas visiones parecen ser evidentes si vemos dos imágenes que las ejemplifiquen, a continuación trataremos de hacerlo, pero antes debemos hacer una aclaración, estas dos culturas tuvieron una evolución por separado y tal vez su único punto de confluencia fue en el impresionismo occidental donde influyeron mucho en la visión de la realidad.

A nuestra forma de ver es conveniente dividir la representación paisajística en dos etapas con marcadas diferencias en cada cultura.

Arte Oriental

1ª Etapa: Generalmente monocromática.

2ª Etapa: Policromática.

Arte Occidental

1ª Etapa: Representación paisajística sacrificada al tema principal.

2ª Etapa: Paisaje tomado como tema central.

Dentro de esta división es necesario aclarar ciertos puntos que los abordaremos a continuación:

Tipos de paisajes:

- ❖ **Paisajes compuestos** : son aquellos en los que la figura es el tema principal tomada al aire libre, donde el paisaje entra en la organización del cuadro ya sea como entorno de esta o por una ventana .
- ❖ **Paisaje** : entendido que en esta categoría ha sido tomado como tema central de la obra.

En cuanto a las familias paisajísticas, podemos distinguir dos:

1. **Los coloristas:** son aquellos pintores comprendidos desde las miniaturas góticas hasta Van Gogh, que utilizaron contrastes de color para la realización de sus obras. Su *LEY CAPITAL* fue la de no utilizar todos los colores de la estrella cromática en estado puro, un color violento basta para vivificar la composición. Estos pintores no utilizaron el modelado, solo copiaron las superficies del objeto.
2. **Los amantes del claroscuro:** componían a través de pantallas espaciales, utilizando el modelado. A esta familia pertenecían, Rembrandt, Rubens y Seurat , entre otros.

El elemento primordial del paisajista es la suavidad de los pasajes de tono a tono, debido a que el paisaje no es solo una sucesión de árboles, casas o terrenos, sino una representación de la realidad y por lo tanto debe tener la atmósfera que rodea cada forma diluyéndola.



“ A las afueras de París “ – Van Gogh
Familia Colorista



“ Atalanta y Meleagro ” – Rubens
Familia Amantes del Claroscuro

A continuación tomaremos ejemplos por cada etapa para marcar las diferencias.

Primera Etapa



“Arte Japonés”



“Deposición del cuerpo de Cristo”
Rafael

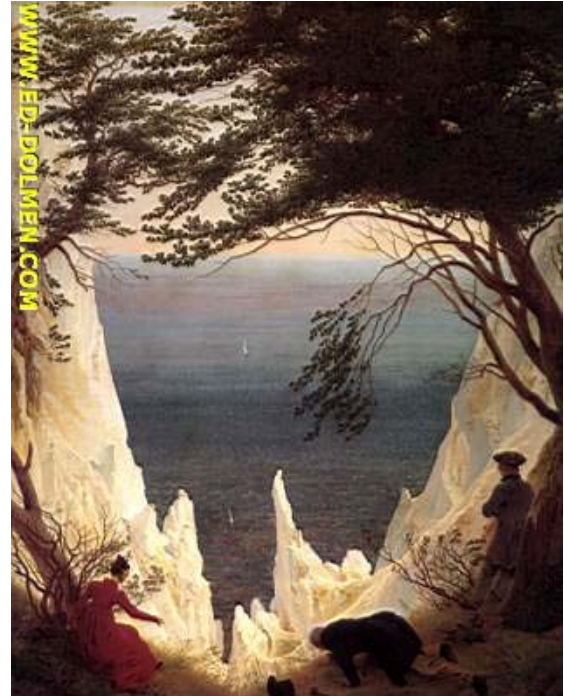
En estas dos imágenes de la 1ª Etapa, se puede ver que la diferencia más evidente radica en la caligrafía, monocromía, formas cerradas y aparente pasividad de Oriente con la policromía, formas abiertas y el dramatismo de Occidente, además de que el paisaje actúa a modo de telón de fondo y los diferentes materiales utilizados para la confección de cada obra.

Si bien tiene otras diferencias la nombraremos en la segunda etapa debido a la riqueza que adquiere la representación Occidental.

Segunda Etapa



“Arte Japonés”



“Rocas cretáceas en Rügen”
Caspar Friedrich

En estas obras dos podemos apreciar las siguientes diferencias.

Oriente

- ❖ Perspectiva Inversa
- ❖ Formas cerradas.
- ❖ Caligrafía.
- ❖ Sugiere poca profundidad.
- ❖ Composición estática.
- ❖ Formas planas.

Occidente

- ❖ Perspectiva frontal
- ❖ Formas abiertas.
- ❖ Pincelada fundida.
- ❖ Espacio profundo.
- ❖ Composición dinámica.
- ❖ Formas volumétricas.

Aportes del Impresionismo

Fue un movimiento corto ya que solo duro aproximadamente 30 años y surge con el realismo en el año 1.774 en Paris, Francia, siendo el punto de llegada de un modo de ver y representar lo natural constituyéndose como la génesis del arte contemporáneo esto se corresponde con una transformación social y filosófica; por un lado, el florecimiento de la burguesía, por otro, la llegada del positivismo. La burguesía, como nuevo fenómeno social, trae sus propios usos y costumbres; unos afectan al campo, que deja de ser lugar de trabajo para convertirse en lugar de ocio. Es el mundo retratado por Monet y Renoir



“ Angulo del jardín de Rueil”
Edouard Manel

La ciudad, por el contrario, se convierte en un espacio para la nueva clase social: aparecen los paseantes ociosos que se lucen y asisten a conciertos en los boulevards y los jardines de París. También cobra relevancia la noche y sus habitantes, los locales nocturnos, el paseo, las cantantes de cabaret, el ballet, los cafés y sus tertulias.

Un mundo fascinante, del cual los impresionistas extraen sus temas: Degas o Toulouse-Lautrec, estos autores vivieron en esta época pero no se encuadran en el movimiento debido a sus temáticas .

El positivismo acarrea una concepción de objetividad de la percepción, de un criterio científico que resta valor a todo lo que no sea clasificable según las leyes del color y de la óptica. Según ésto, cualquier objeto natural, visible, afectado por la luz y el color, es susceptible de ser representado artísticamente. El cuadro impresionista se volcó a la representación de paisajes, regatas y reuniones domingueras, entre otras.



“ Impresión sol naciente”
Monet Claudiel

Dicho estilo cuenta como precedente a los paisajistas de la Escuela de Barbizon, dependiente del último Realismo francés. Corot y Millet son las referencias más inmediatas en Francia, apoyados por la innovación de los paisajes de Turner. Esta tendencia paisajista la desarrollaron los integrantes del

denominado Grupo de Batignoles, llamados así por vivir en el barrio del mismo nombre. Éstos son Monet, Boudin, Renoir.

El arte japonés de moda en la época, influenció mucho a Toulouse-Lautrec que añadió a través de los grabados una forma nueva de ver el espacio y de utilizar los colores planos, sin intentar falsificar la realidad del cuadro con la tercera dimensión.

Otro factor interviniente fue la fotografía. Algunas de las obras impresionistas no son grandes puesto que responden a encargos privados y están alejadas de cualquier compromiso social, aunque no tardaron en aceptadas por esta burguesía que se veía retratada en sus lienzos.



“ Abrevadero ” Renoir Pierre

Esta pintura se caracteriza por trabajar con la luz, su valoración natural, con toques ligeros de color, con una luz frontal y perspectiva atmosférica trata de captar el instante lo inaprensible de la situaciones con el proceso que hace la luz sobre la atmósfera.

Cazador de lo fugitivo, el impresionismo rechaza la solidez de las formas y busca en la naturaleza lo huidizo, por ejemplo el agua y el vapor que se convierte bajo los rayos de luz. El impresionista busca por medio de la intuición y de la sensibilidad el recreo de la visión a través de la atmósfera luminosa del ambiente y no por medio de estudios científicos. Tiene por fin análogo, dar con sinceridad absoluta sin compromisos o atenuaciones, con procedimientos simples y amplios, la impresión que en ellos suscita la impresión de la realidad.

Estos artistas trabajaban al aire libre y trasladaban al lienzo las formas diluidas de la atmósfera a través de una observación emotiva de la naturaleza, cargando a sus imágenes de pura sensibilidad.



“ Carretilla en el huerto “ Pissarro Camille

Su paleta consta de colores puros y una gama sencilla y muy brillante, compuesta por siete u ocho colores: verdes, azules, violetas, rojos, bermellones, anaranjados y amarillos; a los que se les añade lacas³⁴.

En cuanto a sus técnicas se emplea pinceladas yuxtapuestas de tonos puros que conforman una textura de toques de color con un uso del negro al

mínimo o su desaparición en algunos casos.

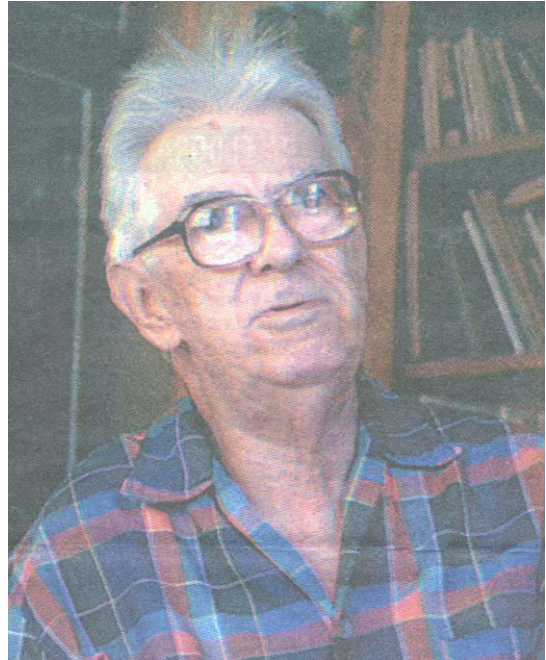
La temática utilizada se conforma principalmente por paisajes al aire libre tomadas a distintas horas del día y en algunos autores los interiores con escenas de baile.

Los artistas que se destacaron fueron, Monet, autor de la obra que da el nombre al movimiento “ Impresión sol naciente”, Manet, Renoir y Degas.

³⁴ Lacas: producto transparente, que puede tener la fluidez de un aceite, siendo teñida a medida que sean añadidas capas de pintura, los pigmentos utilizados son de origen mineral pudiendo recibir varios materiales aditivos.

Zygmunt Kowalski

Nació en la ciudad de Torun, Polonia, el 20 de Octubre de 1923. Esta es una vieja ciudad pomerana de más de 700 años de existencia y situada sobre el río Vístula, con muchos monumentos y paisajes los cuales ejercieron sobre él gran influencia, inclinándolo hacia la pintura de paisajes.



Hijo de Mariano y Elodia, tuvo un hermano, ahora fallecido, Roman. Asistió a la escuela primaria y secundaria. Cuando la situación económica fue difícil, tuvo que irse a la casa de su abuela con solo 16 años, pero en una redada, lo detuvieron y junto con otros jóvenes, fue llevado a Alemania para trabajos forzados.

Al cabo de un tiempo pudo escapar y refugiarse en un campamento norteamericano donde consiguió trabajo como traductor.

Mientras trabajaba, por la tarde estudiaba en la Escuela de Arte de Mannheim. Luego le dieron la posibilidad de emigrar a los países Canadá, Australia, Chile, Paraguay, Venezuela y Marruecos. Como sufría mucho del frío y tenía las manos congeladas que volvían a hincharse todos los inviernos, no quiso ir a Canadá y Australia le parecía el fin del mundo, siempre tuvo la idea de volver algún día a Polonia, pero terminó por emigrar a la república del Paraguay.

Luego de muchas penurias en este país llegó a Posadas una madrugada de Marzo, sin poseer nada, ni documentos. En poco tiempo comenzó a trabajar. Siempre pensó en irse a Buenos Aires, pero nunca le alcanzaba el dinero y ahora no se arrepiente de no haberlo hecho. Luego comenzó a dar clases de inglés y

francés para los alumnos que debían rendir exámenes. También volvió a la pintura que fue siempre su interés principal.

Al poco tiempo se hizo conocido. Su aparición en el escenario plástico posadeño se da gracias al periodista Rafael Roviara Vilella, quien lo impulsó a realizar la primera muestra, auspiciada por el Diario “El Territorio” y la Dirección General de Cultura Municipal de Posadas en 1960 .

Y desde ese momento participa activamente en el que hacer plástico de la provincia, exponiendo en forma individual y colectiva. Fue cofundador de la “Asociación de Plásticos de Misiones “, “Grupo Alfa Nordeste”, “Grupo Estilo”, “Casa del Artista”.

Varias veces represento a Misiones en los Certámenes Bienales y Trienales de valores Plásticos del Interior organizado por el Ministerio de Cultura y Educación de la Nación en Buenos Aires .



San Pedro – Misiones - 1968

Representó a Misiones en el Intercambio Cultural entre la provincia y el Estado Brasileño de Río Grande do Sul.

Posee Varios premios y menciones pero desde ya muchos años no participa en los salones. Tomó y sigue tomando parte en numerosas exposiciones colectivas de plásticos misioneros tanto dentro de la provincia como también en otras ciudades como Buenos Aires,

Resistencia, Corrientes, Formosa, Salta, Córdoba y Río Gallegos.

Expuso en forma colectiva con pintores de Buenos Aires y otras provincias e individualmente sigue exponiendo en Posadas y todas las localidades más importantes del interior de la provincia y en ciudades como Mar del Plata,

Tandil, Bahía Blanca, . Paraná, Rosario, Mendoza , Resistencia, La Rioja, San Salvador de Jujuy, Ushuaia y Tierra del Fuego.

En el exterior expuso en forma individual su “Paisajes de Misiones” en : Asunción (Paraguay), Santa Rosa (Brasil) , Varsovia (Polonia) .

Gobiernos pasados y el actual de la provincia han adquirido varias de sus obras para obsequiarlas a distintas personalidades extranjeras, como también a los reyes de España durante su visita a Misiones.

Sus obras se encuentran en numerosas colecciones en la mayoría de los países Europeos, Estados Unidos, Canadá, Australia, Japón y muchos países de América Latina.

En la actualidad vive y tiene su taller en el Barrio El Palomar de Posadas, habiendo recibido como homenaje de la comunidad , la nominación de la sala de exposiciones del Centro Cultural Misiones con su nombre, consagrándose de esta forma como el único artista que recibe tales honores en vida.

En pocas palabras...

Esta sección hace alusión a diferentes descripciones de su pintura y de su persona obtenida de catálogos y otros escritos.

“Un cazador de luces!!!! La pintura que puede hacer respirar a un lugar. Eso es. En medio de tormentas de luz, en medio de rayos de transparencia, con el agua mojando sus pies y sus ojos, soñando mundos de cinturas verdes, triturados de sol y sombra fresca... anda Zygmunt Kowalski.

Algo jamás parecido a la fotografía de un lugar, porque de ella no nacen los sudores. Algo jamás antiguo o moderno, porque eso es simplemente falso en la intensidad de los instantes, que hacen brotar lo que llamamos un cuadro.

Si es pintura figurativa, impresionista o realista, sólo lo es a condición de que se reconozca la absoluta abstracción que convulsiona sus fragmentos. Y si sale de los límites de esta tierra para transgredir las marcas de una frontera hecha por la gente, también es cierto que cada regreso impone destinos tan nuevos como los que supone una nueva pasión en esa aventura de explorar el lugar que es de uno, como el propio cuerpo.

Por eso tal vez, sea mejor definir su pintura como un hermoso acto de amor por este su cuerpo hecho de territas rojas que pasean con él todas las rutas del sol.”

Por Alejandro Kowalski - Catálogo – 2.002

“ Zygmunt Kowalski, es un sensible traductor pictórico del paisaje misionero “

Lito Malieni - Catálogo – 1990

“ Zygmunt Kowalski , nos ofrece la visión de una zona misionera asumida y amada y por consiguiente lograda es toda su plenitud. Su arte es uno, el paisaje en su elemental textura, queda transformado en una constante de estímulos, en una joyante tesis que anuncia el gesto concreto y evidente del hombre que se funde en la naturaleza como un elemental retorno al origen.”

Lujan Carranza - Catalogo- 1994

“ Es el artista que más ha logrado captar el espíritu del paisaje misionero, su tonalidad, atmósfera y naturaleza.

Excelente pintor , de oficio. Naturalista en el color y muy elaborado en su composición.

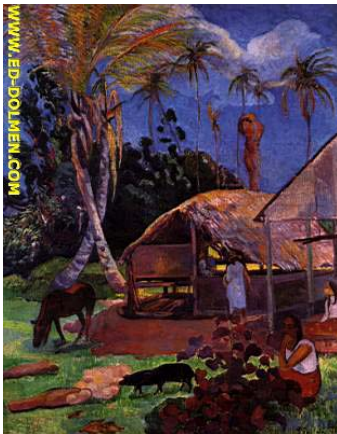
Intuyo que su obra de rescate de la zona ribereña ha de tener un valor documental en el futuro, al modo de Cándido López y su guerra con el Paraguay.

Pero , por supuesto, son aspectos que no se valoran en el presente y Kowalski con su sensibilidad característica lo pudo ver. “

Teresa Warencia - Artista

Su pintura

En un momento en que los movimientos pictóricos cambian en forma vertiginosa en una época donde tenemos cada vez más movimientos plásticos, donde los pintores deben estar siempre a la vanguardia, Kowalski sigue fiel a su pintura ya que cree que para cada autor hay un movimiento que le interesa más y que es el que refleja su forma de ver, de sentir, su forma de vida. Siendo este el lugar donde el pintor puede interpretar y expresarse de la mejor manera, por eso el trata de hacer su propio estilo, su forma de comunicar.



“Cerdos negros” – Paul Gauguin

El movimiento pictórico que más le gusta, es el impresionismo, en especial el pintor español Joaquín Sorolla y Gauguin, aunque este pertenezca al simbolismo³⁵. También es de su agrado la pintura netamente abstracta ,no figurativa, donde no se puede apreciar nada más que una melodía de líneas y de colores que también le es muy interesante.

Sorolla fue un pintor español, que se dedicó entre otros temas al paisaje, aunque los mayores reconocimientos los obtuvo por temáticas costumbristas. En sus paisajes, las atmósferas rescatan la importancia de la luz y sus composiciones a menudo parecen remitirnos a Velázquez uno de los pintores realistas más destacados de todos los tiempos, caracterizándose éste por tener una pincelada más bien impresionista, consagrándose de esta forma como un adelantado a su tiempo .



“Marinas”- Joaquín Sorolla

³⁵ **Simbolismo:** movimiento pictórico caracterizado por tratar de dar un significado al arte inclinándose hacia una espiritualidad frecuentemente cercana a posiciones religiosas y místicas. Su fin es expresar a través del color y los trazos.

En cuanto a movimientos pictóricos es necesario destacar que el realismo surgió en Francia, hacia 1850, como reacción al romanticismo y al academicismo³⁶.



“ Picapedreros” – Gustave Courbet

Este movimiento surge con pintores como Courbet, el cual plasmó en sus lienzos esta temática, pintando escenas sacadas de la vida, que en nada se parecían al universo trabajado por los románticos.

Todo esto se debe a la situación política reinante en Europa. La revolución de 1848 había puesto de manifiesto un afán democratizador, el pueblo empezaba a no considerarse predestinado a servir a los grandes, sino que podía ser dueño de su destino y con ello de sus derechos. La realidad no era la de los palacios o la de los grandes burgueses, sino que mayoritariamente era protagonizada por un alto porcentaje de trabajadores. En este momento la pintura se convirtió en la instantánea del vivir popular.

El artista abandona por un momento la fantasía romántica, lo que lo llevará a convertirse en vehículo de denuncia. En este momento las escenas pictóricas se realizarán en ambientes rurales y urbanizados.

Este movimiento va a concebir a la obra de arte desde varios puntos de vista: el de la enseñanza o de denuncia social, con propiedades narrativas para una sociedad que necesita mirar al progreso.

Esta corriente está íntimamente relacionada con la ideológica y filosófica imperante en la época: el positivismo³⁷.

Más tarde surgiría el naturalismo que fue un movimiento que le sucedió al romanticismo, su temática fue la representación de escenas típicas y paisajes,

³⁶ Academicismo: refiere al uso de recursos artísticos tradicionales, establecidos por reglas de la Academia, y que aluden al tratamiento de la luz, el color, la perspectiva, el dibujo, etc.

³⁷ Positivismo: Consiste en admitir como válidos solo conocimientos científicamente comprobables a través de la experiencia, rechazando toda noción a priori y todo concepto universal y absoluto. El hecho es la única realidad científica, la experiencia y la inducción, los métodos exclusivos de la ciencia. Este es negación de todo ideal, de los principios absolutos y necesarios de la razón, es una mutilación de la inteligencia humana.

todo ello matizado con una luz que se asemeja a la natural y realizadas con una pincelada rápida, sin colores estridentes.

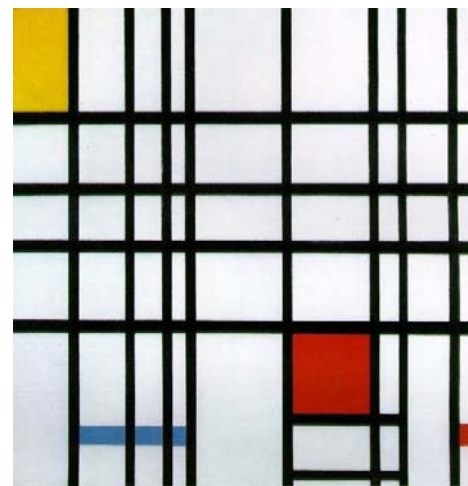
Luego surgiría la pintura abstracta la cual ha sido abstraída de la realidad, y llevada, a través de procesos intelectuales y técnicos al medio artístico. No representa nada del mundo exterior, es la imagen del mundo interior del artista o al menos su proyección, expresados a través de un tratamiento personalizado de los valores plásticos.

Este arte surge como respuesta a una conmoción social, intelectual y tecnológica que tuvo lugar a fines de siglo XIX, ayudada por la ciencia que creo percepciones del mundo muy diferentes con la creación del microscopio y los rayos X .

Los artistas comenzaron a buscar nuevas maneras de responder al mundo que los rodeaba siguiendo estrategias de disolución, cambio y fractura en lugar de los conceptos occidentales de unidad y totalidad estética.

Esto también tiene que ver de manera específica con los cambios que se estaban dando dentro del propio arte, que con la llegada de la fotografía en 1840 y del cine en 1896 supuso una nueva crítica y un replanteamiento de la creación de los espacios exteriores.

En este movimiento se destacan pintores como Mondrian ³⁸ y Kandinsky³⁹, el primero creo una importante corriente dentro de la abstracción denomina neoplasticismo, que consistió en utilizar colores puros y planos, contornos precisos, simplificación y forma geometrizada.



“ Composición en rojo, amarillo y azul “
Piet Mondrian

³⁸ Mondrian Piet (Holanda- 1895-1944) busco la esencia de las cosas bajo la realidad, reduciéndola a líneas de fuerza. Desechar las diagonales y las curvas para centrar la atención del espectador en el cuadro, limitándose a usar líneas horizontales y verticales que encierran manchas de colores primarios brillantes y apacibles, tratando siempre de expresar la armonía subyacente a la creación.

³⁹ Vasily Kandinsky (1866-1944)



“Amarillo, rojo y azul” - Vassily Kandineky

El segundo, en cambio abandona tras dos años toda figuración convencido que suprimiendo las formas de las cosas, se hallaba más cerca del corazón de la naturaleza.

El uso de los colores y su contraste tenía un componente simbólico y poético, en esta situación surgieron los significados subjetivos de los colores, como ser el amarillo era el típico color terrenal, el azul el espiritual, todo en base al análisis minucioso de los principios básicos de la pintura -forma y color-, introdujeron otro elemento más, el movimiento.



“ Camino a Beagle “

La pintura de Kowalski es figurativa, de cierto modo impresionista, no se la puede encuadrar en el impresionismo debido a este autor hace bocetos del natural , pero confecciona sus cuadros en el taller lo que marca la gran diferencia con este movimiento caracterizado por el trabajo al aire libre.

En sus cuadros podemos percibir la paz y la serenidad que él trata de transmitir a los espectadores, debido a que el mundo esta tan convulsionado y lleno de cosas horribosas que un poco de paz es necesaria, dando a si a su pintura cierto romanticismo, pintado solo lo bello.

No suele repetir las formas que en sus cuadros evoca, ya que aún copiando del original éstas no son iguales, porque no lo quiere así haciendo de cada obra algo único.

La pintura , en su criterio, requiere mucho trabajo, estudio y autocrítica por sobre todo, ya el verdadero artista es aquel que ama su arte y se prepara para hacerlo de la mejor manera, porque no es suficiente saber las técnicas sino que además hay que ver otras exposiciones y relacionarse con la gente y el medio.

Sus obras le gusta mientras las pinta, luego cuando las termina, lo que ve son sus defectos debido a que todavía no ha hecho su “obra maestra”, porque el que cree que ya logró lo máximo ya no tiene que hacer o esperar, por eso prosigue en busca de su mejor obra.

No considera que su pintura sea antigua, en lo que respecta a la temática paisajística, ni comercial, porque la pintura comercial es a aquella en la que se hace siempre lo mismo con el único fin de vender, en cambio el vende para poder



“ Camino “

pintar y mantenerse, ya que es un pintor que vive de su arte ayudándose con algunos trabajos de traducción.

Tiene una buena relación con el público y con los otros artistas posadeños aunque no suele reunirse con ellos debido a que entiende que la pintura además de ser una terapia con la que se olvida del

mundo, es una actividad solitaria, encerrándose en su taller para trabajar, de lo contrario si con muchos artistas se reúne para pintar pasa el tiempo charlando o suele recibir varias críticas aún sin haber terminado la obra.

Siempre trata de darle a cada cuadro la personalidad que tiene cada cosa, cada piedra, cada árbol. Esta personalidad se manifiesta en sus ramas, en el follaje que posee o en su forma, todo debe tener vida, debe ser real aunque no

fotográfico, ya que el pintor debe imprimirle su visión a la obra, captando solo lo principal del paisaje, su espíritu.

No le preocupa pintar según determinado estilo, porque piensa que cada autor debe ser sincero consigo mismo y expresarse de la mejor manera posible, en el lenguaje que concuerde con su forma de ver, solo así podrá comunicarse con quien reciba su obra y transmitirle su mensaje.



“ Pueblito riojano”

Un verdadero artista debe defender su estilo y no cambiarlo solo por hacer algo nuevo y si lo cambia debe responder a una evolución interna y no a la simple cuestión de siempre estar a la vanguardia de las nuevas tendencias.

Kowalski no ambiciona nada para si, el reconocimiento que posee se debe a su gran esfuerzo y dedicación a la pintura, solo anhelando poder seguir pintando el mayor tiempo posible.

Cree firmemente que “ cada uno es herrero de su propia suerte” y que “ no hay que contar con nadie, solo se puede contar con la propia fuerza”, esta filosofía se debe quizás a su difícil vida años atrás cuando fue prisionero civil en un principio y luego meses de vida precaria en el Paraguay.

No suele extrañar su tierra natal debido a su arraigado cariño por esta tierra que lo adopto y hoy es su hogar.

Con un personalidad simple, humilde y cálida, que inspira paz, Zygmunt Kowalski sigue plasmando en sus obras los más bellos y pacíficos paisajes para un publico siempre feliz de recibir este mensaje.

Análisis de sus obras

Para el análisis de estas nos serviremos de los siguientes ejemplos:



Título: “ Camino en la selva”

Óleo de 70 x 100 cmts

Temática: Paisaje selvático.

. El monte misionero se hace presente en esta obra, donde Kowalski con su facilidad de captar la luz y la sombra atrapa las formas casi perfecta de los árboles.

Los distintos matices de verdes resaltados por los tonos de amarillo de la luz del sol ,que llega a la escena desde la izquierda .Un camino rojizo típico de la zonas se cierra en perceptiva en la espesura de la selva. Con la maestría de sus pinceladas él nos envuelve en la esencia misma de la naturaleza.

Fantástico Juego de formas que llegan al espectador de modo que pareciera percibirse el rumor del Monte, entremezclado con los sonidos, de silbidos y cantos de los ,personajes que se esconden discretamente detrás de la espesura .

Un camino con destino a un lugar donde solo el artista sabrá decir, más que seguro que la respuesta donde termina el largo trecho sé alla en la imaginación de aquel que se sumerja en la contemplación de la obra.

En esta obra se puede evidenciar un marcado tratamiento de luces sombras. Las formas son volumétricas , ingresando la luz por el sector izquierdo.

La paleta utilizada es fría con predominio de verde amarillento, con una perspectiva muy marcada.



Titulo: “ Rincón del mercado”

Óleo de 60 x 80 cmts

Temática: Escena Costumbrista

Un rincón del mercado de siglos pasados, el tumulto de gente, personajes comunes, envuelven el lugar junto con las mercaderías que se venden. Kowalski nos muestra un instante de lo cotidiano de un pueblo, plasmado por medio del contraste de luces y sombras.

Busca resaltar los elementos de la obra utilizando al Sol como fuente luz , pinceladas amarillentas que ilumina los rudimentarios puestos del mercado, las personas presentes, y el edificio antiguo del fondo.

La Arquitectura de la época junto la vestimenta sencilla de los personajes casuales, plasmados con una paleta de colores claros, nos sugiere una historia de vida.

Esta pintura posee un marcado tratamiento de luces y sombras con formas volumétricas. Las luces ingresan al cuadro por el sector izquierdo con una perspectiva muy marcada evidenciada en la arquitectura . La paleta utilizada es alta con un predominio de colores claros relegando al mínimo los tonos oscuros.



Título: “ Las lavanderas”

Óleo de 40 x 50 cmts

Temática: Paisaje compuesto.

El retrato de una humilde mujer a orillas del Paraná, nos muestra Kowalski a través de su pincelada junto con el carácter del color y el matiz que envuelve la obra, una situación de las lavanderas de antaño.

El personaje principal, puesto en primer plano, la muchacha con su mirada baja y su canasta de ropas, en medio de la mañana se podría decir por la claridad de la luz que envuelve el cuadro. El tono blanquisiento que llega desde la izquierda nos hace ver también la tranquilidad de las aguas del río que se aprecia a lo lejos, y las dos mujeres que discretamente se acercan desde la orilla.

El retrato del trabajo cotidiano de una mujer, plasmado sobre un paisaje que se complementa con el cielo nublado, hacen sin querer el artista nos trasmite la pasividad de su obra.



Titulo: “Casi lista para salir”

Óleo 40 x 50 cmts

Temática: Paisaje compuesto.

Kowalski pinta una vivencia cotidiana, un instante de una humilde mujer peinando sus largos cabellos oscuros, sentada junto a la ventana, donde podemos ver el río Paraná que pareciera atrapar el reflejo nublado del día.

El pintor intenta atrapar el singular embellecimiento sencillo de una muchacha para salir.

El tono claro de la luz que entra por la ventana la iluminan haciendo descubrir el color amarillento de su ropaje.

Un personaje común en las viviendas costeras, se convierte en la atención del artista que plasma sobre el lienzo su peculiar visión.

El predominio de la paleta cálida que nos presenta un clima de sencillez presente en tiempos de antaño.



Titulo: “Mujeres de la costa- 01 “

Óleo de 25 x 35 cmts

Temática: Retrato

Una mujer costeña de ojos cafés y mirada perdida, la piel oscura como la tierra, cabellos lisos y negros, de ropaje sencillo. Kowalski nos trasmite , a través de su obra, la humildad de una muchacha que se refleja en sus ojos la mirada de una vida de trabajo y de dedicación a su familia, descripción que sin querer se percibe y que envuelven al espectador en una imaginaria historia .

Pinceladas únicas, que resaltan la belleza de un rostro amable, en las orillas del Paraná.

Contraste que se percibe por la luminosidad que llega por la izquierda, una luz natural, que hace resaltar sus cabellos y una parte de su rostro. El fondo claro y parejo sostienen al retrato fijándolo fijamente en la mirada del de aquel que apreciara su obra.

Temática



gran pasión , el paisaje.

Pintar figura humana lo aburre, por ello en los cuadros donde intervienen se puede notar un gran predominio del paisaje. A su forma de ver para realizar retratos hay que captar la personalidad del modelo, su forma de vivir, su imagen, pero a veces las personas se quieren verse idénticas o totalmente diferentes a lo que son llevándolo a recibir diferentes opiniones aun cuando no ha terminado la obra.

Esta clase de temática es muy exigente, en cambio el paisaje lo espera a él para que lo plasme en su forma de verlo y sentirlo.

En sus paisajes podemos apreciar la vida, una naturaleza lo más virgen posible, donde cada cosa es un personaje que vive y respira.

Dentro de esta temática es una constante la selva y el mar, en los ambientes selváticos, suele plasmar la imagen de la araucaria,



“ Regreso de la pesca “

símbolo autóctono de nuestra tierra, árbol imponente cuyas ramas parecen abrazar al cielo.

No ha pintado escenas familiares, tal vez porque en su vida no ha tenido muy presente esta imagen debido a su separación cuando tenía 16 años y fue llevado como prisionero civil y luego todas sus vivencias solitarias en el Paraguay para por fin poder formar su familia después de mucho tiempo, aunque él afirma que es porque no ha tenido la oportunidad.



“Tungales en flor”

Las personas evidentemente no son de su predilección, tal vez porque su personalidad solitaria lo orille a un mundo donde él y el paisaje son uno y donde se siente libre para crear, pintando barcos, personas y animales inmersos en el paisaje, suprimiendo lo superfluo y lo que a su forma de ver carece de belleza.

Técnica

Para la realización de sus cuadros se basa en bocetos realizados al aire libre, en forma rápida siempre buscando el contraste y estableciendo en primer lugar las luces y las sombras, haciendo de ellos pequeños cuadros que no los vende debido a que le guarda cierto cariño.

Luego en el taller trata de reconstruir el cuadro basándose en estos bosquejos, en su memoria y su emoción frente a el paisaje.

No cree en la existencia de la inspiración ya que para él hay días en que las cosas te salen bien y otros en que te salen mal, solo hay que trabajar siempre, afirma.

Su pintura no es fotográfica ya que esto es contraproducente, debido a que debe haber una comunión entre lo que se pinta y el artista, solo así se puede hacer algo convincente.

En cada una de sus obras hay algo distinto, tanto en la asociación de los colores como en las formas en si, proponiendo para cada tema una paleta distinta.

Su técnica para pintar es en un principio de forma plana y luego agregándole detalles requiriendo de mucha observación del natural y verdaderas ganas de pintar. Él las resume en cuatro pasos.



PRIMER PASO:

A partir del boceto como referencia, empiezo por hacer un dibujo, definiendo las principales masas de forma y color, modificando algunas cosas que considero necesarias.



SEGUNDO PASO:

Una vez terminado el diseño esquemático de las masas con algunos cambios, como por ejemplo, las piedras en el primer plano inferior que ahora son desplazadas para dar mayor movimiento a las formas, comienzo a manchar con pintura muy diluida y en forma plana, todas esas masas de formas, luces y sombras.



TERCER PASO:

Continúo llenando toda la superficie de la tela con pintura, siempre plana, sin definir aún el volumen de los objetos, introduciendo ya pequeños detalles que considero necesarios.



CUARTO PASO:

Sigo definiendo las formas introduciendo en las áreas planas más detalles., rompiendo la rigidez de las líneas, pintando esta vez con más materia, para lo cual utilizo en parte la espátula, especialmente para las zonas más iluminadas. Llegamos así al cuadro terminado de este arroyo de la selva misionera.



Cuadro terminado

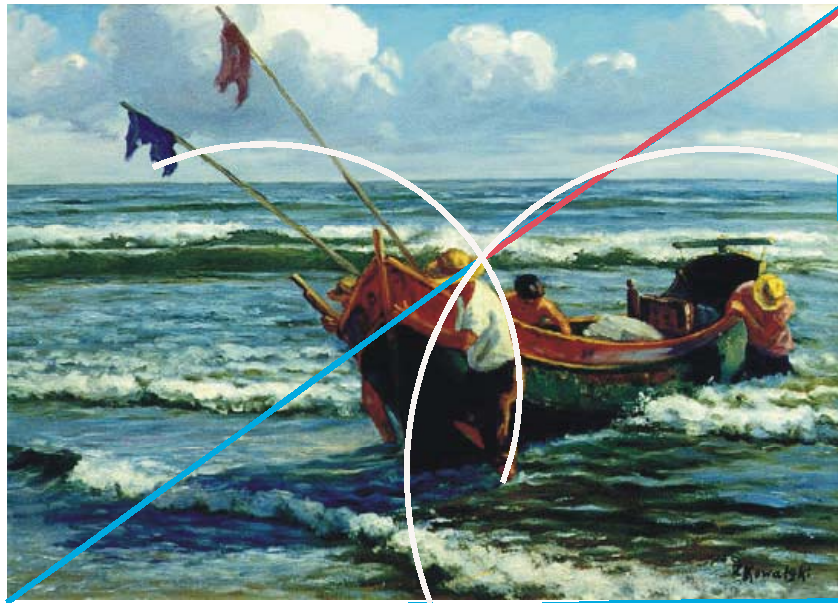
Para componer divide al cuadro en tres o cuatro partes iguales con líneas verticales y horizontales y en los puntos formados por el cruce de estas coloca el o los elementos más importantes, que generalmente están más iluminados y dan nombre al cuadro, tratando siempre de evitar la simetría.



Esta simple división concuerda con lo que los renacentistas llamaron “NUNERO DE ORO” el cual surge de la serie de Fibonacci como un símbolo de la constante relación armónica entre dos magnitudes diferentes. Este es el 1,618 y el 0,618 dependiendo de cómo se los divida, produciendo equilibrio armónico en las composiciones.

La proporción áurea, que es una forma de seccionar proporcionalmente una línea, cortándola de tal forma que el segmento mayor sea a toda la línea como el menor lo es al mayor.

Esta fue utilizada por los egipcios y griegos de una forma práctica tal vez intuitiva, hasta que Alberti la fundamenta matemáticamente.



Método de composición basada en superficies áureas.



En este caso en particular podemos apreciar que la composición fue más arbitraria, notando que la figura principal se encuentra desplazada un poco del centro del cuadro.

Kowalski logra el espacio profundo a través de pantallas espaciales, caracterizándose por poner la escena principal en la segunda y por la utilización de figuras sangrantes, fuentes de agua o caminos para introducir al espectador en la obra ingresando por la parte inferior.

Su paleta es alta, de colores claros y un mínimo de oscuros dejando de lado la utilización del negro, coloreando las sombras con el color local oscurecido con azul. El color que lo caracteriza es el verde amarillento con el que generalmente le da el toque de vida al cuadro.

Para otorgar mayor riqueza a la representación siempre le da la atmósfera necesaria. Su pincelada es corta y depende del tema, para los sectores en que la luz es más intensa utiliza la espátula y por medio de ella puede agregar color sin mezclarlo con el pigmento de base, ya que este agregado lo hace sobre la superficie húmeda para así trabajar más cómodamente.

En cuanto a soportes trabaja sobre lienzo o chapadur preparado, los tamaños con los que se siente más cómodo son de 50x60; 50x70; 60x80, los tamaños mayores le son muy dificultosos para trabajar ya que necesita alejarse mucho de la obra para verla en su conjunto y para ello el espacio con que cuenta es exiguo.



El palmar"

Siempre pinta con óleo debido a que ésta es una técnica muy versátil, pudiéndolo raspar y repintar según su necesidad. En cambio no se siente cómodo trabajando con acrílicos, debido a que es de secado rápido y no tiene la transparencia del óleo. En cambio, afirma que el óleo,

es una pintura que aguanta mucho, va a sobrevivir a mí, tiene muchas posibilidades de perdurar y además es muy fácil de limpiar. En cuanto a su conservación todas las técnicas pueden perdurar en el tiempo todo depende de los cuidados que se le presten.

El óleo es una técnica artística conocida desde la Edad Media, pero que se hizo habitual desde que los flamencos del siglo XV.

El óleo tiene aceite como aglutinante, el cual aporta flexibilidad a la pintura y variedad de calidades desde el mate a la transparencia, pudiéndose pintar pincelada sobre pincelada y realizar rectificaciones debido a la lentitud de su secado. Esta técnica acepta superficies diversas, como telas, maderas e incluso muros. Puede ser mezclado con otros materiales como ser, aserrín, arena, entre otros. En el caso de Kowalski, utiliza óleo sin ningún tipo de carga.

Su gran experiencia con la luz la consiguió en base a diferentes estudios, por ejemplo, su serie de un mismo paisaje al transcurrir el tiempo, entre las 8 y las 12 horas de la misma mañana. Pintados directamente del natural, cada uno de los cuadritos fue realizados en 45 minutos, controlados por reloj, con 15 minutos de descanso entre uno y otro. En ellos, puede apreciarse, a medida que avanzaba la mañana, la estrecha relación entre el cambio de luz, el movimiento de las nubes y el reflejo del agua.



Este ejercicio en un principio fue realizado por Monet en su serie de la Catedral de Ruan, en donde podemos apreciar la luz cambiante y huidiza que corroe las formas.

En sus cuadros la luz depende del tema siendo de su preferencia la luz de perfil o de tres cuartos.

También le interesa mucho la forma, la cual la define a través del claroscuro, que es la distribución de valores tonales en una obra, diferenciando la luz de la sombra.

Su pasión por el paisaje

Kowalski tiene predilección por el paisaje, sobre todo por la selva majestuosa y llena de misterio que lo atrapo al llegar a la provincia impactándolo de tal manera que la adopto como el tema de su manifestación artística, ya que en la representación de los cálidos y serenos caminos de tierra colorada enmarcados por grandes árboles centenarios trata de comunicar un mensaje de paz desde lo mas interno de su ser.

Estos paisajes selváticos tienen un encanto particular ya que son la antítesis de los parajes de su tierra natal, Polonia, donde la estación más colorida es el otoño, en el que todo se viste de un color dorado fascinante.

Esta estación fue tomada como homenaje a su lugar de origen, en una exposición realizada hace dos años en la sala que lleva su nombre del Centro Cultural, la cual fue presentada como los recuerdos de sus vivencias infantiles, mostrando así cierta añoranza y cariño.

Al ver un paisaje que lo impacta siente alegría de poder captarlo pero también ansiedad por hacerlo bien, esto habla de una personalidad que se encuentra en una constante búsqueda de la belleza y de la mejor representación de lo que ve.

Este cariño por la naturaleza lo heredó de su padre, con el cual solía salir a pasear casi todos los días, lo que habla de una infancia tranquila y agradable.

Posee como una necesidad de darle el alma a las cosas, darle lo elemental, lo que la hace inmortal tratando así de conferirle mayor realismo a la representación. Solo de esta forma el espectador recibe el mensaje y se identifica con la obra.

A pesar de que su vida no se desarrolló de la manera más tranquila, en sus obras no podemos apreciar nada más que un inmenso e inagotable amor que se trasluce en sus pinceladas y que conforman un mundo perfecto en el cual el espectador se sumerge.

Conclusión

La evolución de la temática paisajística está marcada por dos grandes visiones, la Oriental y la Occidental.

La visión Oriental marcada por una evolución rápida y por su permanencia en el tiempo. La visión Occidental, de cierta forma más rica, se desarrolla en dos etapas, la primera caracterizada por la utilización del paisaje como talón fondo y en la segunda tomándolo como tema central.

Esta temática actualmente que es magistralmente trabajada por Zygmunt Kowalski, persona destacada del ámbito artístico cuyos logros son conocidos internacionalmente.

Polaco de nacimiento pero radicado en Misiones ya hace mucho tiempo, hizo de la pintura su medio de vida y del paisaje su expresión artística más sublime. Trabaja con una paleta de medios tonos, caracterizándose por la utilización del verde amarillento, con el cual, llena de vida sus cuadros acercándonos una obra que inspira tranquilidad.

Con una personalidad particular Zygmunt trata a través de pequeñas pinceladas de atrapar el paisaje misionero, vivido y amado por él sobre el lienzo.

Si quisiéramos definirlo podríamos decir que no solo es un gran artista sino que una excelente persona que a pesar de que su vida ha sido sacrificada y dolorosa supo reponerse y salir adelante, es un verdadero luchador.

Su visión del paisaje nos envuelve con una composición que va más allá de simples pinceladas, sus cuadros nos transmiten sentimientos que solo con la mirada crítica del espectador podrá descifrar, esas sensaciones sublimes que se despiertan en lo más profundo del alma.

Bibliografía

“Historia del Arte”

Editorial Espasa Calpe S.A

España - 1994

“Atlas Culturales del Mundo – Japón”

Volumen II - Ediciones Folio S.A

1994- Barcelona - España

“Atlas Culturales del Mundo – India”

Volumen I - Ediciones Folio S.A

1994- Barcelona - España

“Arte Rama- Panorama Histórico del Arte”

Arte oriental y medieval

Editorial Codex S.A - Buenos Aires - Argentina - 1991

En entrevista al Diario "El Territorio" - Lunes 20 de Mayo de 1985 -
Posadas - Provincia de Misiones - Argentina

En Entrevista al Diario "El Territorio" - Domingo 10 de Agosto de 1997 -
Posadas - Provincia de Misiones - Argentina.

"Léxico Técnico de las Artes Plásticas"

Irene Crespi - Jorge Ferrario

Editorial Universitaria de Buenos Aires - Buenos Aires - Argentina

“Diccionario Riodueros Arte I y II”

Ediciones Riodueros - Madrid - España

“Diccionario de Símbolos”

Editorial Heder - Barcelona-España (1991)

“Diccionario de Psicoanálisis”

Autores: Jean Laplanche - Jean Bertrand Pontalis

Editorial Labor S.A - Barcelona - España

Índice

Introducción	Pág. 01
Capítulo N° 1	
El paisaje en la Historia	Pág. 03
Diferencia entre el paisaje oriental y occidental	Pág. 10
Aportes del Impresionismo	Pág. 14
Capítulo N° 2	
Zygmunt Kowalski	Pág. 17
En pocas palabras	Pág. 20
Su pintura	Pág. 22
Análisis de sus obras.	Pág. 29
Temática	Pág. 35
Técnicas	Pág. 37
Su visión del paisaje Misionero	Pág. 44
Conclusión	Pág. 49
Bibliografía	Pág. 50